

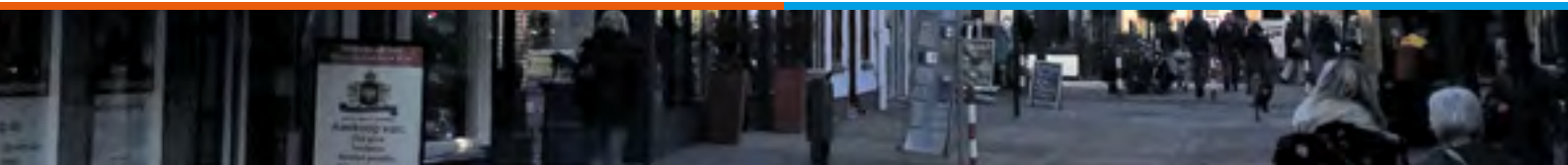
ChristenUnie SGP

SAMENLEVEN

DOE JE NIET ALLEEN



VERKIEZINGSPROGRAMMA GEMEENTERAADSVERKIEZINGEN 2018
CHRISTENUNIE-SGP DOETINCHEM





VOORWOORD

We leven in een prachtige gemeente. De dorpen, buurtschappen en de stad Doetinchem als centrumgemeente zijn prachtig om te wonen, te werken of om te recreëren. Aan de politiek de verantwoordelijkheid om dit mooie leefmilieu te behouden en waar mogelijk te verbeteren. Ú heeft het recht op 21 maart te stemmen. Zo kunt u invloed uitoefenen op de koers van onze stad. ChristenUnie-SGP doet ook deze keer weer mee aan de verkiezingen. Waar staan wij voor en waarom doen wij mee?

Liefde voor en betrokkenheid tot onze medemens en onze omgeving zijn onze drijfveren: écht samenleven. Hoe wij dit praktisch willen vormgeven kunt u lezen op de pagina's die volgen. Duurzaam gebruik van de schepping is één van deze punten. Een Bijbels uitgangspunt waarmee we in de politiek het verschil kunnen maken. Daarnaast zetten we ons in voor goede zorg. Naar het voorbeeld van de barmhartige Samaritaan. Klaarstaan voor onze inwoners: jong & oud, behulpzaam voor de hulpbehoevenden. In harmonie met elkaar: Samen Leven.

ChristenUnie-SGP heeft de afgelopen vier jaar in de raad en het college deelgenomen met in het achterhoofd "Bouwen aan Vertrouwen", zoals ons vorige verkiezingsthema luidde. Ook in de komende vier jaar willen wij ons inzetten om de unieke waarden en normen die we in de Bijbel vinden, in ons politiek handelen te laten doorklinken.

Deze beginselen zijn in ons programma toegesneden op de praktijk van het gemeentelijk beleid. Het verkiezingsprogramma is onderverdeeld op basis van de begrotingsthema's. Elk hoofdstuk begint met een uitleg waarin de kernpunten uiteen worden gezet. Vervolgens worden een aantal concrete punten genoemd die wij verwezenlijkt willen zien in de periode 2018-2022.

Als besturen zijn we dankbaar en blij met het voorliggende programma. We vinden het fijn dat u op deze manier kennis kunt maken met onze politieke visie. We hebben ons gericht op de speerpunten. Aan de hand daarvan is onze politieke visie zo compleet mogelijk uitgewerkt.

Tot slot wensen we Henk Bulten, onze lijsttrekker, maar ook de andere kandidaten Gods zegen toe in de campagne en in de uitvoering van het politieke werk. En niet te vergeten: veel leesplezier gewenst!

HET BESTUUR VAN CHRISTENUNIE AFDELING DOETINCHEM-BRONCKHORST
HET BESTUUR VAN SGP AFDELING ACHTERHOEK



INHOUDSOPGAVE

SAMENVATTING	6
BESTUUR, ORGANISATIE EN BEDRIJFSVOERING	8
FINANCIËN	10
OPENBARE ORDE EN VEILIGHEID	12
BEREIKBAARHEID	14
ECONOMIE EN WERK	16
ONDERWIJS	18
SPORT, RECREATIE, CULTUUR EN CULTUURHISTORIE	20
SOCIAAL DOMEIN	22
DUURZAAMHEID EN MILIEU	24
WONEN EN LEEFOMGEVING	26



SAMENVATTING

Voor u ligt het verkiezingsprogramma 2018-2022 van ChristenUnie-SGP Doetinchem. Vanuit het rentmeesterschap in de breedste zin van het Woord van God, de Bijbel, willen wij graag onze visie op allerlei terreinen met u delen.

Door goed samen te werken met inwoners, organisaties en bedrijven zetten wij gezamenlijk de schouders onder de Doetinchemse samenleving. Waar mogelijk pakken we in regionaal verband zaken op zonder dat de afstand tot de inwoners groter wordt. Voor een goed gemeentelijk beleid is een solide, meerjarig sluitende begroting noodzakelijk. Evenals in een huishouden kan ook in Doetinchem niet meer geld worden uitgegeven dan er binnenkomt. Daarbij vragen wij nadrukkelijk aandacht voor de mens achter de cijfers.

ChristenUnie -SGP hecht eraan dat de gemeente haar verantwoordelijkheid neemt voor wat betreft openbare orde en veiligheid. De inwoners hebben hierin een cruciale rol, zij zijn immers de "ogen" en de "oren" van de politie in buurten, wijken en straten, hun signalen dienen serieus te worden genomen. Het handhaven van de regels is een voorwaarde voor veilig en prettig wonen.

Ieder kind moet veilig en gezond kunnen opgroeien. De scholen nemen hierbij een belangrijke rol in. De opvoeding is ten eerste een verantwoordelijkheid van de ouders. Het hebben van een startkwalificatie is belangrijk zodat elk kind in de toekomst haar/zijn plaats in de maatschappij goed kan innemen. Werken is niet alleen waardevol vanwege het inkomen maar leidt ook tot meedoen in de samenleving. ChristenUnie-SGP realiseert zich dat betaald werk niet voor iedereen is weggelegd. Voor mensen met een beperking, op welke manier dan ook, is een passende dagbesteding beschikbaar en waar mogelijk detachering bij een reguliere werkgever.

Rentmeesterschap en duurzaamheid zijn onlosmakelijk met elkaar verbonden.

Onze lokale economie dient zo duurzaam en circulair (milieubewust) mogelijk te zijn ingericht. De eerste focus moet liggen op energiebesparing. Anderzijds wekken we nieuwe

en hernieuwde energie op met een evenwichtige mix van energiebronnen.

Zowel digitaal als fysiek -met de auto, de fiets en het OV- moet Doetinchem voor inwoners, bezoekers, werknemers en bedrijven goed bereikbaar zijn. Een goede bereikbaarheid en werk zijn belangrijke aspecten voor de keuze van een woonplaats. Een aantrekkelijke gemeente heeft een breed aanbod dat aansluit op de verschillende woonbehoeften van de samenstelling van onze bevolking. Zowel de economie, de maatschappij als de bevolkingssamenstelling verandert. Dit betekent dat de focus minder op kwantiteit en meer op kwaliteit zal moeten liggen, het huidige woningaanbod wordt zoveel als mogelijk verduurzaamd.

Doetinchem biedt als centrumgemeente een aantrekkelijk stadscentrum met winkels, horeca en weekmarkten. In, maar ook buiten de stad, geven de monumenten beleving aan onze cultuur en karakter aan onze stad. De verbinding met de IJssel en de natuur bieden een aantrekkelijk decor om te wonen en te recreëren (ontspannen) in Doetinchem.

Wat ChristenUnie-SGP betreft hebben inwoners (binnen hun mogelijkheden) een eigen verantwoordelijkheid voor hun leven. De inwoners voor wie dat minder of niet mogelijk is, de zwakkeren in onze samenleving, verdienen een beschermend schild. Wij laten deze mensen niet in de steek, maar laten hen zoveel als mogelijk meedoen. Een ruimhartig sociaal en doelgericht vangnet moet voorkomen dat mensen buiten de boot vallen, dit is een voluit Bijbelse opdracht.

Tenslotte: ChristenUnie-SGP hecht aan christelijke waarden en normen. Dat uit zich in: respect voor mensen en hun waarden, het afwijzen van een 24/7 economie en het respecteren van de zondagsrust.



PARAGRAAF 1

BESTUUR, ORGANISATIE EN BEDRIJFSVOERING

BESTUUR

Van burgerparticipatie is er een overgang gaande naar overheidsparticipatie. Een veranderde samenleving vraagt namelijk om een andere houding van de gemeente. ChristenUnie-SGP wil bereiken dat inwoners, organisaties en bedrijven zelf stappen zetten. Het is aan de gemeente om hen daarin te ondersteunen, vertrouwen te geven en ook zelf zaken los te durven laten.

“De gemeente is niet meer dé speler die alles bepaalt en organiseert maar één van de spelers in het veld.” Dit is één van de kernzinnen uit het coalitieakkoord “Agenda voor de toekomst”. Een uitgangspunt dat ChristenUnie-SGP volledig onderschrijft. We moeten het dus samen doen met onze inwoners, organisaties en bedrijven. Samen de schouders eronder! De rol en passie van de gemeente is: “stimuleren, faciliteren, verbinden, samenwerken en participeren. Daar waar mensen zelf zaken oppakken, moeten regels niet te beperkend zijn.”

Dit vraagt niet alleen een andere organisatie of een andere opstelling van het college, maar vraagt ook van de gemeenteraad betrouwbaarheid, transparantie en daadkracht. Het is uiteindelijk de raad die de definitieve afweging maakt. Goede procedures waarbij de burgers inspraak hebben, hebben sterk de voorkeur boven een (raadgevend) referendum.

BEDRIJFSVOERING EN ORGANISATIE

De middelen die de overheid gebruikt en inzet, behoren tot het gemeenschapsgeld. Het is dus belangrijk dat Doetinchem als lokale overheid effectief (doeltreffend) en efficiënt (doelmatig) handelt. Wij staan voor een kleine, open, flexibele gemeentelijke organisatie, die haar taken tegen een zo laag mogelijke kostprijs met een zo hoog mogelijk kwaliteitsniveau uitvoert. Als blijkt dat een zorgvuldige verzelfstandiging van een organisatieonderdeel leidt tot betere prestaties, dan dient verzelfstandiging overwogen te worden.

Regionale samenwerking moet versterking bieden aan de doelmatigheid en doeltreffendheid. Voorkomen moet worden dat er een steeds grotere afstand komt tussen de gemeente en de eigen inwoners of dat er een extra bestuurslaag ontstaat. De door inwoners gekozen gemeenteraad is het hoogste politieke orgaan van Doetinchem. ChristenUnie-SGP pleit voor voorzichtigheid als het gaat om overdragen van lokale bevoegdheden naar niet-democratisch gelegitimeerde instanties. Be-

sluitvorming moet ons inziens met duidelijke democratische meerderheden genomen kunnen worden. Dure inhuur van specialistische taken moet zoveel mogelijk worden voorkomen.

ChristenUnie-SGP vraagt aandacht voor goede en moderne gemeentelijke communicatie waaronder sociale media. Met name onze oudere inwoners met weinig digitale informatievoorzieningen en ervaring moeten niet vergeten worden. Ook voor hen moet de gemeente bereikbaar zijn en blijven. Overlap bij het opslaan van (digitale) post moet voorkomen worden, waarbij de structurele (steeds terugkerende) kosten hiervoor in kaart moeten worden gebracht.

Modern lokaal bestuur faciliteert, schept voorwaarden, geeft vertrouwen en laat los. ChristenUnie-SGP wil een overheid die verandert, een overheid die meer een beheerder en regievoerder (rentmeester) is dan een eigenaar. Het is onze intentie om daar als gemeente, met behoud van het kwaliteitsniveau dat er nu is, invulling aan te geven.

ORGANISATIEONTWIKKELING

De toekomstvisie van gemeente Doetinchem voor 2020 (gD 2020) is in 2016 in de raad vastgesteld en gaat over de organisatieontwikkeling van de gemeente Doetinchem. Uitgangspunt is een kleine, compacte regiegemeente met uitvoerende taken op afstand. ChristenUnie-SGP staat hier positief tegenover en verwacht dat dit zal leiden tot een meer efficiënte gemeentelijke organisatie, met aandacht voor mogelijke verbetering van processen. Op korte termijn zal de visie uitgewerkt moeten worden in een daadwerkelijk veranderende organisatie. De te maken keuzes moeten op korte termijn heldere kaders geven.

CHRISTENUNIE-SGP WIL CONCREET:

- Niet meer regels dan nodig.
- Meetbare en objectieve (haalbare) doelen formuleren in de begroting.
- Dat wijk- en dorpsraden maar ook burgerinitiatieven gefaciliteerd en gestimuleerd worden.
- Regionaal samenwerken waar het mogelijk is om de Achterhoek in zijn geheel te versterken.
- Dat het kwaliteitsniveau ten minste gelijk blijft en door vindingrijke aanpak verder wordt verhoogd.
- Informatieveiligheid en privacy die op orde is.



PARAGRAAF 2 FINANCIËN

Voor het voeren van een goed beleid zijn financiële middelen nodig. Deze middelen zijn beperkt en dat betekent dat er beleidskeuzes moeten worden gemaakt. Beleid heeft altijd gevolgen voor mensen. Daarom vragen wij naast aandacht voor een meerjarige sluitende begroting en een gezond meerjarenperspectief óók aandacht voor de mens áchter de cijfers.

Een gemeentebegroting werkt niet anders dan uw huishoudboekje, de uitgaven worden met de inkomsten betaald. Bij een incidenteel tekort wordt een beroep gedaan op de algemene reserve. Maar er kan niet meer uitgegeven worden dan er aan geld binnenkomt!

BEGROTING

ChristenUnie-SGP wil een overzichtelijke begroting en ook het vervolg van de begroting in één oogopslag. Bij een begrotingsoverschot kunnen schulden worden afgelost. Overschotten worden aan de algemene reserve toegevoegd of van daaruit voor nieuw beleid ingezet.

BELASTINGEN

Het betalen van belastingen is noodzakelijk om onze publieke voorzieningen op peil te kunnen houden voor de huidige en komende generaties. Het overgrote deel van de gemeentelijke inkomsten is afkomstig vanuit het Rijk. Maar een heel klein deel komt binnen door het heffen van gemeentelijke belastingen. ChristenUnie-SGP is zeer terughoudend in het verhogen van de Onroerende Zaak Belasting om daarmee de lokale belastinginkomsten te verhogen. Dit kan alleen als er heel strikte voorwaarden zijn, zoals een structureel tekort of niet toereikende risicobuffers. Alle andere belastingen en

leges dienen wat ChristenUnie-SGP betreft (niet meer dan) kostendekkend te zijn.

ChristenUnie-SGP is van mening dat, wanneer gemeenten meer mogen doen, er ook financiële middelen tegenover moeten staan om de taken naar behoren uit te kunnen voeren. Het uitbreiden of omvormen van het lokale belastinggebied zou daarvoor een mogelijkheid kunnen zijn. Voorwaarde is wel dat de totale lastendruk niet toeneemt.

GRONDEXPLOITATIES

De risico's voor de grondexploitaties (het hebben van grond om er winst mee te maken) moeten draagbaar blijven. ChristenUnie-SGP staat voor het hanteren van reële waarden en het voeren van een strakke regie.

RISICOMANAGEMENT

Binnen de gemeentelijke begrotingscyclus dient nadrukkelijk aandacht te worden besteed aan de bijbehorende risico's. De belangrijkste risico's moeten worden genoemd en van een bedrag voorzien. Onze fractie juicht de in het voorjaar 2017 ingezette strategie "Resultaatgericht sturen door risicogestuurd werken" van harte toe. Een weerstandscapaciteit tussen 0,8 en 1,2 geeft voldoende bandbreedte voor het risicogestuurd werken.

CHRISTENUNIE-SGP WIL CONCREET:

- Een doelmatige en doeltreffende inzet van gemeenschapsgeld.
- Blijven inzetten op een strakke begrotingsdiscipline.
- Geen verdere belastingverhoging dan de inflatie.
- Grondexploitaties reëel waarderen.



PARAGRAAF 3 OPENBARE ORDE EN VEILIGHEID

VEILIGHEID

ChristenUnie-SGP staat voor een overheid die haar verantwoordelijkheid neemt op het gebied van de openbare orde en veiligheid en luistert naar signalen uit de samenleving. Naast handhaving van de rechtsregels staat de overheid voor duidelijke handhaving van (fatsoens)normen en waarden.

Inwoners spelen een doorslaggevende rol op het gebied van veiligheid in stad, wijk, straat en dorpskern. Zij zijn betrokken bij de veiligheid in huis en op straat en zijn daarmee de oren en ogen van de Politie. Buurtpreventie door middel van een WhatsApp-groep zorgt voor meer alerte inwoners en biedt buurtbewoners de mogelijkheid elkaar te waarschuwen bij een verdachte situatie. Duidelijke spelregels zijn alleen wel noodzakelijk. Voorkomen moet worden dat inwoners voor eigen rechter gaan spelen. De verantwoordelijkheid voor het bewaken van de openbare orde en het voorkomen en bestrijden van criminaliteit ligt immers ten eerste bij de Politie. Een goed functionerende politieorganisatie is daarom noodzakelijk. De aanrijtijden (tijden waarbinnen hulpdiensten ter plaatse moeten zijn) van Politie, Brandweer en Ambulance dienen te allen tijde gewaarborgd te zijn.

Voorkomen is altijd beter dan genezen; door stevig in te zetten op preventie kan ingrijpen worden voorkomen.

GEDOOGBELEID

Voor ChristenUnie-SGP is gedogen (oogluikend toestaan) bij voorkeur geen oplossing maar een verdere uitbreiding van het probleem. Gedoogbeleid leidt er vaak toe dat zaken in de illegale sfeer worden getrokken en dat wekt de indruk

dat overtredingen door de vingers worden gezien. Gedoogconstructies op het gebied van (illegale) prostitutie, drugs, gokken, coffeeshops, drankketen en andere situaties die veiligheidsrisico's met zich meebrengen, zijn niet in overeenstemming met de wet en leiden tot onduidelijkheid bij de inwoners. De overheid dient duidelijk aan te geven wat wel en niet mag.

VERSLAVINGEN EN VERSLAVINGSPREVENTIE

Verslaving is zowel oorzaak als gevolg van veel ellende. Een verslaving heeft een verwoestende werking op het leven van mensen en leidt ertoe dat men de grip op het leven kwijtraakt. ChristenUnie-SGP verwacht van de gemeente een helder, integraal en volledig verslavingsbeleid. In samenwerking met scholen en voorlichtingsorganisaties wordt aan alle schoolgaande jongeren in Doetinchem op meerdere momenten in hun schoolperiode goede voorlichting gegeven. De gevaren van uiteenlopende verslavingen, zoals alcohol, drugs, roken en gokken komen hierbij aan de orde.

CHRISTENUNIE-SGP WIL CONCREET:

- Maximaal inzetten op preventie, daardoor kan handhaven voorkomen worden.
- Blaastesten en cameratoezicht onderdeel uit laten maken van toezicht in de binnenstad, op evenementen en in horeca.
- Dat aanrijtijden van hulpdiensten ook in het buitengebied gehaald moeten worden.
- De inzet van politie en brandweervrijwilligers stimuleren en verbeteren.

PARAGRAAF 4 BEREIKBAARHEID

ChristenUnie-SGP vindt dat de gemeente Doetinchem in de meest brede zin van het woord bereikbaar moet zijn voor al haar inwoners en bezoekers. Zowel digitaal als fysiek: met de auto, de fiets en het OV. Dat geldt voor zowel inwoners, organisaties en bedrijven.

FIETS

Het verplaatsen per fiets is een voor de gebruiker gezonde en voor de omgeving schone manier van vervoer. Goede fietspaden en fietsroutes zijn onmisbaar voor zowel dagelijks- als recreatief gebruik. Ter verbetering van de sociale veiligheid worden vrij liggende fietspaden van goede verlichting voorzien. Fietsers en voetgangers zijn kwetsbare deelnemers in het verkeer. Doetinchem dient ook voor deze verkeersdeelnemers een verkeersveilige stad te zijn.

Veilig gedrag begint bij jezelf. Voorlichting en waar nodig handhaving zijn daarom belangrijk.

AUTO EN PARKEREN

Om het autogebruik zo efficiënt mogelijk te laten verlopen, moet het gemotoriseerde verkeer snel en doelmatig naar de plaats van bestemming kunnen rijden. Voor wat betreft het parkeren is de invoering van de dagkaart een succes. Een keerzijde is de daling van inkomsten die dit heeft veroorzaakt. Stimuleren van bezoek aan de binnenstad levert echter meer op dan het verlies die invoering van de dagkaart veroorzaakt. ChristenUnie-SGP pleit voor behoud van de dagkaart in huidige vorm.

OPENBAAR VERVOER

Gemeente Doetinchem is door verbindingen vanuit de hele

Achterhoek naar haar bus-en treinstations, goed bereikbaar. Omgekeerd is ook de Achterhoek voor inwoners van Doetinchem gemakkelijk te bereiken. Gebruik van het openbaar vervoer is vanwege de toename van het aantal files en de daarvoor langere reistijd steeds meer een reëel alternatief geworden. De ontsluiting richting Arnhem, Nijmegen en de Randstad is cruciaal voor scholieren en woon-werk verkeer en kan verbeterd worden. Wat ChristenUnie-SGP betreft zet Doetinchem haar lobby richting Provincie en ProRail krachtig door om volledige verdubbeling van het spoor gerealiseerd te krijgen.

GLASVEZEL EN DIGITALE BEREIKBAARHEID

Glasvezel biedt particulieren en bedrijven veel voordelen. Aansluiting op een glasvezelnetwerk levert stabiel en snel internet op. Door de Achterhoekse gemeenten is samengewerkt

en hun doelstelling is om in 2019 een glasvezelnetwerk aan te kunnen bieden in het buitengebied van de Achterhoek en dus ook Doetinchem. ChristenUnie-SGP steunt deze ontwikkeling, mede met het oog op eventuele doorontwikkelingen van het glasvezelnetwerk in de toekomst. Gedacht kan worden aan bijvoorbeeld videocommunicatie in de zorg en betere werk- en studiemogelijkheden.

CHRISTENUNIE-SGP WIL CONCREET:

- Voldoende veilige en snelle fietsroutes in stad, wijken, dorpen en kernen.
- Verdubbeling van een deel van de Europaweg.
- Glasvezel in alle buitengebieden en bedrijventerreinen.
- Dubbel spoor Doetinchem – Arnhem.
- Glasvezel voor studie, werk en zorg op afstand.



PARAGRAAF 5 ECONOMIE EN WERK

RUSTDAG

ChristenUnie-SGP ziet de zondag vanuit christelijk perspectief als rustdag en baseert dit op de Bijbel. De zondag is een groot goed voor iedereen. Daarom baart de huidige 24/7 economie ons grote zorgen.

ECONOMIE EN WERK

Werken is waardevol én een Bijbelse opdracht. Werk leidt tot deelname aan de samenleving, het levert sociale contacten op en niet in de laatste plaats een inkomen. Daardoor kan de werknemer zich in zijn of haar levensonderhoud voorzien. ChristenUnie-SGP realiseert zich ook dat betaald werk op de reguliere arbeidsmarkt niet voor iedereen mogelijk is. Voor hen is er een passende dagbesteding en waar mogelijk detachering bij een reguliere werkgever.

Wat ChristenUnie-SGP betreft hebben alleenstaande ouders van kinderen tot 12 jaar een gezinsverantwoordelijkheid en worden zij ontzien van werk. Juist op deze leeftijd is de aanwezigheid van hun ouder belangrijk voor een stabiele opvoeding.

VESTIGINGSKLIMAAT

Een bedrijfsvriendelijk vestigingsklimaat maakt Doetinchem tot een stad waar het prettig is om te ondernemen. Veel verschillende sectoren, bedrijven en organisaties zijn voor Doetinchem en de regio van groot belang. Behoud van de huidige bedrijvigheid en waar mogelijk het aantrekken van nieuwe spelers is ons uitgangspunt. Wat ChristenUnie-SGP betreft is het een gezamenlijke verantwoordelijkheid van de vier gemeenten om bedrijven eerst te vestigen op het bedrijventerrein A18. Het ideaal van ChristenUnie-SGP is het blijvend uitbouwen van een groene regio Achterhoek. Daardoor kan steeds meer invulling gegeven worden aan de uitgangspunten van een duurzame en circulaire economie waarin producten en grondstoffen dus zo goed mogelijk hergebruikt worden.

Het stimuleren van ondernemerschap is belangrijk. Zonder ondernemers valt een groot deel van de werkgelegenheid immers weg. Daarbij vragen we ook aandacht voor recreatie en toerisme. Dit zijn groeiende economische pijlers.

JONGEREN EN WERK

Om een goed begin te maken op de arbeidsmarkt is een startkwalificatie (diploma havo, vwo, mbo-niveau 2 of hoger) van groot belang. Door het schoolonderwijs voortijdig en zonder diploma te verlaten, doen jongeren zichzelf tekort. De Achterhoek heeft te maken met krimp. De verwachting is dat dit de komende jaren toeneemt. Het is daarom van groot belang dat jongeren worden behouden voor de regio. Scholen en werkgevers dienen onderling elkaars vraag en aanbod goed af te stemmen. Stages en traineeships kunnen de basis leggen voor een vaste baan.

LANGDURIG WERKLOZEN EN OMSCHOLING

Door middel van stages en vrijwilligerswerk kunnen langdurig werklozen weer zicht krijgen op een werkplek. Als een inwoner daartoe niet bereid is, is een maatregel vanuit de uitkeringsinstantie op zijn plaats.

CENTRUM EN BINNENSTAD

Met een vitale, aantrekkelijke en gastvrije binnenstad biedt

ons stadscentrum inwoners van Doetinchem, de regio en bezoekers van elders, een sfeervol stadshart met allerhande voorzieningen. Ons stadshart staat in verbinding met de Oude IJssel. Het verder betrekken van het water bij de Binnenstad is een van de uitdagingen die in de toekomst verder vorm gegeven moet worden.

CHRISTENUNIE-SGP WIL CONCREET:

- De uitstroom van uitkeringsgerechtigden bevorderen.
- Belemmeringen in regelgeving wegnemen.
- Oog voor de noodzakelijkheid van goede (digitale) bereikbaarheid.
- Een circulaire economie (waarin producten en grondstoffen zo goed mogelijk hergebruikt worden) concreet, regionaal invullen.
- Een maatschappelijke tegenprestatie voor een uitkering vragen waar dat mogelijk is.
- Maximaal inzetten op de vestiging van (nieuwe) bedrijven.





PARAGRAAF 6 ONDERWIJS

Ieder kind moet veilig en gezond kunnen opgroeien. De scholen vervullen daarin een belangrijke rol. In een steeds veranderende arbeidsmarkt waarin het ‘leven-lang-leren’ steeds meer leidend wordt, is een goede startkwalificatie noodzakelijk. In zowel basis- als voorgezet onderwijs staan niet docent en leerling, maar het leren centraal. Ieder kind heeft talenten die benut en ontwikkeld dienen te worden.

ONDERWIJS EN BURGERSCHAP

Naast kennisoverdracht en het aanleren van vaardigheden, dient ook aan het omgaan met elkaar als voorbereiding op deelname aan het maatschappelijk leven voldoende aandacht te worden besteed. De rol van de docent daarin is essentieel. De opvoedingsverantwoordelijkheid ligt echter bij de ouders en kan en mag niet worden uitbesteed aan scholen of andere instellingen rondom het kind.

BELANG STARTKWALIFICATIE

Om met een goede startkwalificatie van school te kunnen gaan, is het van belang dat iedere leerling onderwijs op niveau volgt. Spijbelen en schooluitval dienen daartoe maximaal te worden tegengegaan. Uitgangspunt is dat zoveel mogelijk leerlingen deelnemen aan het regulier onderwijs. Niet iedere leerling is echter in staat om onderwijs in het reguliere traject

te volgen. Voor deze leerlingen is er speciaal onderwijs, zodat zij met extra ondersteuning kunnen werken aan hun doelstellingen.

GEVOLGEN KRIMP

De daling van de leerlingaantallen die wordt veroorzaakt door krimpende bevolkingsaantallen, baart zorgen. Om de huidige kwaliteit blijvend te waarborgen, kunnen fusies (samengaan van verschillende scholen) in de toekomst een reëel scenario zijn. We ontwikkelen graag een visie ten aanzien van hoe om te gaan met scholen in de toekomst en de leegstand daarvan.

Wat ChristenUnie-SGP betreft is het zaak om het identiteitsgebonden onderwijs en scholen met een levensbeschouwelijk karakter blijvend bestaansrecht te bieden.

CHRISTENUNIE-SGP WIL CONCREET:

- Blijvend bestaansrecht bieden aan het levensbeschouwelijk onderwijs.
- Een goede aansluiting tussen (voortgezet- en middelbaar beroeps-) onderwijs en arbeidsmarkt.
- Ondersteuning van stages en traineeships e.d. bij bedrijven en overheid om op die manier Doetinchem en de Achterhoek te promoten als werkplek en woonplaats.
- Een visie op de leegstand van scholen ontwikkelen.

PARAGRAAF 7

SPORT, RECREATIE, CULTUUR EN CULTUURHISTORIE

SPORT

Sport is een verbindende schakel in buurt, wijk, dorp en stad. Sport is er immers voor iedereen, over de hele breedte van de samenleving. ChristenUnie-SGP staat voor een gemeente die breedtesport (groepssport met recreatieve functie) actief stimuleert en mogelijk maakt. De sportvereniging vervult hierin een cruciale rol. Om hun maatschappelijke functie zo goed mogelijk in positie te brengen, vindt er intensief overleg plaats tussen de gemeente, Buurtplein, de buurtsportcoaches en de sportverenigingen. ChristenUnie-SGP kiest ervoor om iedereen mee te laten doen. Samen sporten heeft een gunstige invloed op integratie, stimuleert de gemeenschapszin en vergroot het sociaal netwerk. We willen zoveel mogelijk inwoners laten ervaren dat sporten belangrijk is, maar ook gewoon leuk om te doen. Daarentegen dient topsport wat ons betreft op geen enkele wijze met gemeenschapsgeld gefinancierd te worden.

CHRISTENUNIE-SGP WIL CONCREET:

- Breedtesport blijven stimuleren.
- Leerlingen kennis laten maken met verschillende sporten: stimuleer meer bewegen.
- Dat er voor ouderen en gehandicapten een goed en toegankelijk sportaanbod is.

RECREATIE

Doetinchem is een centrumgemeente en biedt inwoners en toeristen de voorzieningen die daarbij passen, zoals een aantrekkelijk stadscentrum met winkels, horeca en weekmarkten. Ook de vele natuur, het water en parels zoals kasteel de Slangenburg en fietsroutes maken Doetinchem tot een ideale plaats om er te recreëren. Doetinchem moet op korte termijn overgaan tot uitbreiding van bestaande en toevoeging van nieuwe camperplaatsen. Goede uitloopgebieden zijn belangrijk, maar het groen en water moeten ook naar binnen worden gehaald. Regionale samenwerking op het gebied van toerisme is prima, het lokaal belang mag echter niet uit het oog verloren te worden. Goede ideeën, zoals de verkoop van streekproducten, dienen gestimuleerd te worden.

Veel inwoners waarderen het wonen in een rustige omgeving. Recreatie mag de rust van anderen daarom niet verstoren.

CHRISTENUNIE-SGP WIL CONCREET:

- Wandel- en fietsroutes verder (door)ontwikkelen en digitaal beschikbaar stellen.
- Beeldbepalende gebouwen, monumenten, bodemschatten en (cultuur)landschappen meer (digitaal) beschikbaar stellen.

- Het meer betrekken van de Oude IJssel en de binnenstad.
- Toeristische informatiepunten meer digitaal maken.

CULTUUR

Cultuur is in Doetinchem in veel verschijningsvormen te vinden. Toch heeft cultuur ook een gemeenschappelijke deeler: het brengt samenhang, wordt individueel of samen beleefd en daagt uit tot nadenken. Cultuur brengt levendigheid in een stad.

Wat ChristenUnie-SGP betreft dienen culturele en kunstzinnige activiteiten primair voort te komen uit particulier initiatief en mogen uitingen van kunst niet kwetsend zijn.

CULTUURHISTORIE

Door de bombardementen in de Tweede Wereldoorlog zijn veel historische gebouwen verloren gegaan. De historische elementen die zijn overgebleven, kunnen beter en meer zichtbaar worden gemaakt. Beeldbepalende bouwwerken, monumenten en de inrichting van ons cultuurlandschap geven karakter aan Doetinchem als stad én landelijk gebied daaromheen.

ChristenUnie-SGP pleit voor zoveel mogelijk behoud en herstel van deze bouwwerken. Aandacht voor de stadsgeschie-

denis door middel van integrale educatie, onder andere als onderdeel van geschiedenislessen, is wat ChristenUnie-SGP betreft een uitgelezen kans om scholieren de cultuurhistorische waarde van gemeente Doetinchem onder ogen te brengen.

Monumenten zijn alleen al door hun leeftijd en vaak grotere omvang duur in onderhoud en herstel. Het bijdragen aan het onderhoud en herstel van monumenten is veelal beperkt in gemeente Doetinchem. ChristenUnie-SGP wil het behoud van deze monumenten stimuleren door onder andere een periodieke gratis keuring door de monumentenwacht.

Subsidieregelingen kunnen beter onder de aandacht worden gebracht. Extra kosten die het gevolg zijn van regelgeving op het gebied van monumenten dienen jaarlijks te worden gecompenseerd.

CHRISTENUNIE-SGP WIL CONCREET:

- Het cultuurbedrijf doelgericht en effectief inrichten.
- Oude historie meer zichtbaar maken.
- Onderhoud van monumenten stimuleren en belemmerende regels wegnemen.
- Meer aandacht voor uitbreiding van de mogelijkheden om monumenten te verduurzamen.



PARAGRAAF 8

SOCIAAL DOMEIN

Veel inwoners zijn in staat om zelf de regie over hun leven te voeren. Wat ChristenUnie-SGP betreft hebben inwoners (binnen hun mogelijkheden) eigen verantwoordelijkheid over hun leven. Er zijn ook inwoners voor wie dat lastig is. Juist de zwakkeren in de samenleving, zoals bijvoorbeeld inwoners die leven in armoede, hebben een schild nodig dat hen beschermt. ChristenUnie-SGP laat deze mensen niet in de steek, maar wil hen zoveel mogelijk mee laten doen. Een ruimhartig, sociaal én doelgericht vangnet moet voorkomen dat deze mensen buiten de boot vallen. Omzien naar elkaar is een voluit Bijbelse boodschap!

ZORG VOOR HET GEZIN

ChristenUnie-SGP ziet het gezin als hoeksteen van de samenleving. Een veilige thuissituatie is onmisbaar voor een goed opvoedingsproces. Normen en waarden worden doorgegeven en kinderen wordt, als het goed is, geleerd om te gaan met gezagsrelaties. Als binnen het gezin hulp noodzakelijk is, wordt dit zo integraal en compleet mogelijk aangeboden. De uitgangspunten van het beleid “De Doetinchemse Keuze “één gezin, één plan, één regisseur” zijn ons uit het hart gegrepen. Gesprekken met zorgvragers dienen helder en maatwerkgericht te zijn.

Echtscheidingen komen, hoe verdrietig ook, helaas veel voor. Het leed dat kinderen dan moeten meemaken is erg groot en veelal van invloed op hun verdere leven. Deze

kinderen dienen de zorg te krijgen die ze nodig hebben.

ZORG VOOR DE JEUGD EN JONGEREN

Jongeren staan op het kruispunt van hun leven en maken keuzes die van invloed zijn op de rest van hun leven. Het hebben van een stabiele, gezonde en veilige jeugd maakt dat jongeren de regie op en verantwoordelijkheid over hun eigen leven in veel gevallen gemakkelijker kunnen dragen. Ook het volgen van onderwijs op niveau is daarvoor van groot belang.

ZORG VOOR OUDEREN

In de maatschappij hebben we elkaar nodig: ieder mens is waardevol. Ouderen hebben een leven achter zich en kunnen hun opgedane ervaringen en levenswijsheid delen met jongere generaties: de wijsheid van de grijsheid! Voor onze oudere inwoners moet daarom goed gezorgd worden. Juist ook waar het gaat om grote thema's zoals eenzaamheid en armoede. Het hebben van een zinvolle dagbesteding is belangrijk om ouderen een goede invulling te kunnen geven aan hun oude dag en een sociaal isolement te voorkomen. Wat ChristenUnie-SGP betreft blijven ouderen zoveel als mogelijk zelfstandig wonen (bijvoorbeeld in seniorenwoningen of aanbouw bij familie). Goede begeleiding is daarin noodzakelijk en mantelzorg en vrijwilligerswerk dienen daarom actief te worden gestimuleerd. Het werk dat mantelzorgers verzetten, is van onschatbare waarde. Ook deze mantelzor-

gers kunnen door de vaak dagelijkse druk overbelast raken. ChristenUnie-SGP pleit voor voorzieningen om mantelzorgers in zo'n geval te kunnen ontlasten en voor behoud van het ‘mantelzorgcompliment’.

Ouderen en mindervaliden zijn vaak fysiek minder goed in staat om grote loopafstanden te overbruggen. Het is van groot belang dat hier in het kader van het beleid met betrekking tot toegankelijkheid zo goed als mogelijk invulling aan gegeven gaat worden. Aandachtspunten daarbij zijn het gebruik van het openbaar vervoer en de nabijheid van parkeervoorzieningen bij ouderenontmoetingsplaatsen, winkels en voorzieningen. Wat ChristenUnie-SGP betreft stimuleert gemeente Doetinchem de toegankelijkheid van winkels en openbare gebouwen.

ZORG DOOR KERKEN EN VERENIGINGEN

Veel zorg wordt verleend door kerken en verenigingen. Zij leveren een belangrijke bijdrage aan de sociale samenhang. Omdat de verzorgingsstaat in huidige vorm niet houdbaar is, heeft de zogenaamde participatiesamenleving haar intrede gedaan. ChristenUnie-SGP staat positief tegenover de ontwikkeling om inwoners zoveel als mogelijk mee te laten doen en de overheid regievoerder (rentmeester) in plaats van uitvoerder te laten zijn. Kerken zijn maatschappelijk zeer relevant en vullen ontstane leemtes op. De overheid dient hier oog voor te hebben en hen zoveel als mogelijk te ondersteunen.

REGIONALE SAMENWERKING IN DE ZORG

Doetinchem heeft als centrumgemeente een grote verantwoordelijkheid in de regio voor wat betreft zorgbehoevenden. Samen met de andere Achterhoekse gemeenten geven we daar zo goed mogelijk invulling aan. Het belang van patiënten en cliënten komt daarin altijd voorop. Na de decentralisaties (veranderingen in de zorg) moet met minder middelen dezelfde zorg worden aangeboden. Wat ChristenUnie-SGP betreft zet Doetinchem zich regionaal in om blijvend kwalitatief goede zorg en ondersteuning te bieden aan hen die dat nodig hebben. Juist mensen die intensieve langdurige, maar ook ambulante zorg (zorg buiten een instelling als ziekenhuis, verpleeghuis, etc.) nodig hebben verdienen onze aandacht.

CHRISTENUNIE-SGP WIL CONCREET:

- Blijvende stimulerende maatregelen om de onderlinge betrokkenheid -binnen familie, kerk en maatschappelijke verbanden- te (helpen) verbeteren.
- Topprioriteit houden op het gebied van preventie-voorkomen is beter dan genezen!
- Ondersteuning bieden aan mantelzorgers en vrijwilligers en het mantelzorgcompliment handhaven.
- Ouderen en mindervaliden de mogelijkheid bieden zo lang mogelijk zelfstandig thuis (of bij familie) te wonen; daarbij dient wel gewaakt te worden voor sociaal isolement en eenzaamheid.



PARAGRAAF 9

DUURZAAMHEID EN MILIEU

Duurzaamheid en rentmeesterschap zijn onlosmakelijk aan elkaar verbonden. ChristenUnie-SGP staat voor een gemeente die zelf het goede voorbeeld geeft en mensen, kennis en mogelijkheden met elkaar verbindt. De energietransitie (overgang) naar een energie neutrale Achterhoek in 2030 is een enorme opgave. We blijven niet voor deze uitdaging staan, maar pakken die met voortvarendheid op.

LANDBOUW

De agrarische sector wordt wel de motor van de plattelands-economie genoemd en is daarom van het grootste belang voor de leefbaarheid van het buitengebied. In het agrarische cultuurlandschap wonen, verblijven en recreëren burgers, zij zien dit als een belangrijk onderdeel van hun leefomgeving. Omwonenden en agrarische bedrijven kunnen tegenstrijdige belangen hebben. Daarom is een goed en reëel omgevingsbeleid belangrijk. Bij het ruimtelijk beleid biedt de gemeente (meer) ruimte bij een kwalitatief goed plan. Alleen als er ontwikkelingsruimte en economisch perspectief is kunnen deze

bedrijven duurzaam gaan/blijven produceren. Aan beheerste schaalvergroting valt in de toekomst niet te ontkomen.

BESPAREN EN VERNIEUWEN

De eerste focus ligt op het besparen van energie. Dat kan door energiebesparende maatregelen te nemen of overtollige warmte en energie te benutten. Een tweede focus is het opwekken van nieuwe of hernieuwbare energie. Wat ChristenUnie-SGP betreft doen we dat op een evenwichtige manier. Niet alléén zonnepanelen, maar een goed op elkaar afgestemde mix van zon, wind, biomassa en aardwarmte. Onderzoek naar de opslag van energie in bijvoorbeeld accu's blijft noodzakelijk.

CIRCULAIRE ECONOMIE

Een circulaire economie is een economie waarin zoveel mogelijk grondstoffen en eindproducten worden hergebruikt in plaats van vernietigd. Zo'n economie draagt bij aan een zo goed mogelijk behoud van onze leefomgeving. Dat is van

groot belang, want het is onze taak om de aarde ook voor de generaties na ons leefbaar te houden. Onnodige verspilling van materialen en fossiele brandstoffen draagt daar zeker niet aan bij. Wat ChristenUnie-SGP betreft dient stadslandbouw mogelijk gemaakt te worden, waarbij er een koppeling kan worden aangebracht met maatschappelijke doelstellingen.

INNOVATIE

Ruimte voor vernieuwende ideeën en oplossingen zijn van groot belang. Inwoners, organisaties en bedrijven dienen slagvaardig geholpen te worden. ChristenUnie-SGP staat voor een gemeente die duurzaamheid blijft promoten én stimuleren door bijvoorbeeld de duurzaamheidslening of investeringssubsidie. Als uitbreiding van het duurzaamheidsfonds daartoe noodzakelijk is, dient dat serieus overwogen te worden.

CHRISTENUNIE-SGP WIL CONCREET:

- Plaatsing van zonnepanelen allereerst op daken van

woningen, instellingen en bedrijven.

- Een evenwichtige mix in het maken van energie.
- Verder kijken dan de eigen regio en het benutten van windparken op zee.
- Verder inzetten op verminderen huishoudelijk restafval, de scheiding van restafval en percentage recycling (hergebruik) stimuleren en bevorderen.
- De circulaire economie bevorderen (hergebruik van goederen door reparatie en recycling).
- Stadslandbouw mogelijk maken.
- Dat niet de te bebouwen oppervlakte maar de kwaliteit van een plan maatgevend is (agrarische bedrijven).
- Stimulering van verduurzaming bij agrarische bedrijven, zoals toepassing van hernieuwbare energie (bijvoorbeeld asbest eraf - zonnepanelen erop), luchtwassers en mestvergisters.
- Verpaupering door leegstaande gebouwen tegengaan door toestaan van functieverandering (of verbreding) onder duidelijke voorwaarden.





PARAGRAAF 10 WONEN EN WOONOMGEVING

Een aantrekkelijke gemeente kenmerkt zich in een breed woningaanbod. Dit betekent dat iedereen de ruimte heeft om in onze gemeente te komen wonen. De sociale huursector dient zich te richten op de lagere (midden)inkomens. De verschuiving naar het langer thuis wonen van oudere inwoners, vraagt om voldoende aanbod van levensbestendige woningen. De taak van gemeente Doetinchem is om te zoeken naar passende woonoplossingen, rekening houdend met de wensen in de stad.

De samenstelling van de bevolking, maar ook het maatschappelijk en economisch leven, verschuiven. Dit vraagt omdenken: van kwantiteit (hoeveelheid) naar kwaliteit. Bestaande bouwprojecten worden afgerond. De gemeente is uiterst terughoudend in het aankopen van nieuwe bouwgrond, anders dan van groot economisch of maatschappelijk belang. De bestaande woningvoorraad wordt duurzaam en energieneutraal verbeterd, waarbij de snelle slag bij woningen met lage energie labels direct gemaakt wordt.

REGIONALE OPGAVE

ChristenUnie-SGP staat voor duurzaam gebruik van de schepping. Bestaande woningen die niet meer aan hun bestemming voldoen kunnen worden gebruikt voor andere bestemmingen.

Zoals het er nu uitziet zullen in de toekomst minder woningen nodig zijn. Hierop dient tijdig ingestoken te worden. De afspraken op regionaal niveau met gemeenten, provincie en woningbouwcorporaties, zullen periodiek bekeken en zo nodig bijgesteld moeten worden. Onder andere het "Achterhoek woonwensen en leefbaarheidsonderzoek (AWLO)"

en de Primosgegevens (bevolkingsprognose) moeten hierbij worden betrokken.

ChristenUnie-SGP staat voor een goede verhouding binnen de wijken, dorpen en kernen. Een evenwicht daarin is van groot belang. Dit is niet alleen goed voor het aanzicht van de wijk, maar dit is ook van belang op sociaal gebied. Daarnaast biedt dit voor Doetinchem de mogelijkheid om een eigen 'gemeentelijk karakter' te realiseren. Er dient een goede mix aan prijsklassen en type stijl te zijn tussen koop- en (sociale) huurwoningen.

De woonomgeving dient gestimuleerd te worden, enerzijds krijgt de bewoner ruimte, anderzijds moet de gemeente in kunnen spelen op de veranderende woningmarkt. Te denken valt aan startersleningen en blijversleningen.

CHRISTENUNIE-SGP WIL CONCREET:

- De juiste woningen kwalitatief en kwantitatief voor iedereen.
- Blijven doorgaan met starters- en blijversleningen.
- Burger- en dorpsinitiatieven mogelijk maken en stimuleren.
- Natuur en water zo goed mogelijk benutten.
- Dat wijken, dorpen, buurten en straten schoon, heel en veilig zijn.
- De verpaupering van het buitengebied tegengaan.
- Extra aandacht voor starters, jongeren en ouderen.
- Leegstand binnen de stad voorkomen of innovatief tegengaan door omdenken, zoals gemengde woonvormen jong/oud.
- Een voldoende aanbod van passende woningen voor jongeren en senioren.

